

ZIGBEE PAGER

ORIGINAL DESIGN - SMART AND BEAUTIFUL

ІНСТРУКЦІЯ



Перевірте наявність усіх компонентів.
Комплект поставки:



Блок керування
сценаріями



Ключ-скріпка



Батарейка



Інструкція

Основні технічні характеристики:

Артикул: Edicto-Z-pager;

Діапазон частот ZigBee: 2.405 – 2.480 ГГц;

Стандарт: IEEE 802.15.4;

Швидкість передачі: 250 Кбіт/с;

Тип живлення: 3V DC (CR2032 літієва батарея);

Статичний струм: <5 мкА;

Струм аварійного сигналу: <30 мА;

Індикація низького заряду батареї: при 2,4 В;

Відстань бездротового підключення: 100 м (відкрита місцевість);

Робоча температура: -10°C – +50°C;

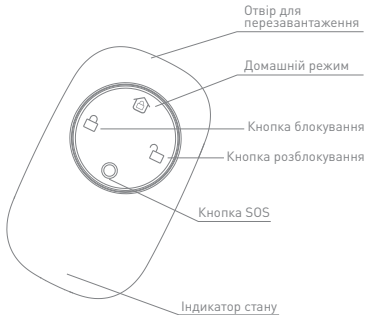
Робоча вологість: <95% відн. вол.;

Ступінь захисту від пилу та вологи: IP 20;

Розміри: 57 x 35 x 13 мм;

Максимальна потужність випромінювання сигналу в робочих смугах частот: 10мВт (10дБ).





Основні параметри:

Вхід живлення: 3 В DC

Індикатор стану:

- **аварійний сигнал** – червоний індикатор швидко спалахує.
- **підготовка до роботи** - зелений індикатор швидко спалахує зеленим кольором
- **нормальна робота** – зелений індикатор не спалахує доки не натискати жодну кнопку.

Перезавантаження (Reset)

Натисніть і утримуйте протягом 5 секунд ключем-скріпкою для скидання налаштувань пристрою (УВАГА – відновлення до заводських налаштувань)

Перше ввімкнення пристрою

Пристрій працює в мережі ZigBee та потребує встановлення MAXUS SMART ZigBee Gateway для підключення до мережі інтернет та додатку MAXUS SMART (інструкцію по завантаженню додатка знайдіть нижче по тексту).



1. Завантажте додаток та додайте ZigBee Gateway відповідно до інструкції на нього.
2. Зніміть ізоляційну смужку батареї, щоб підключити пристрій до джерела енергії.
3. Під час завантаження пристрою світлодіодний індикатор повільно спалахує зеленим кольором. Дочекайтеся завантаження пристрою.

Налаштування ZigBee Gateway

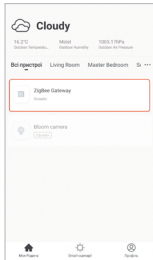
Цей пристрій підтримує тільки з'єднання по протоколу ZigBee, тому потребує підключення до MAXUS SMART ZigBee Gateway.



Для підключення необхідно з'єднати роутер та ZigBee Gateway за допомогою ethernet кабелю та підключити кабель живлення.

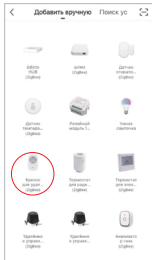
Процес налаштування

Додайте ZigBee Gateway або перевірте його наявність серед в аших пристроїв MAXUS SMART.



Процес налаштування

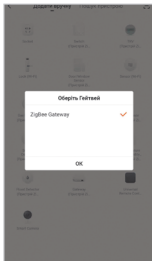
Натисніть кнопку «дати пристрій» або «+» у верхній частині екрану. Перейдіть до вкладки «Захист та датчики» та виберіть «Брелок керування сценаріями Zigbee Pager», після чого система перейде до меню пошуку нового пристрою.



Примітка: Зовнішній вигляд програми може бути змінений виробником і відрізнитися від наведеного в інструкції

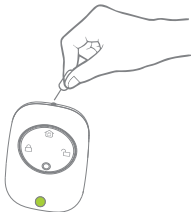
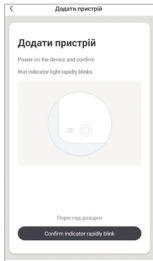
Процес налаштування

Оберіть встановлений ZigBee Gateway.




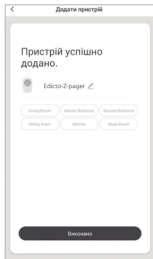
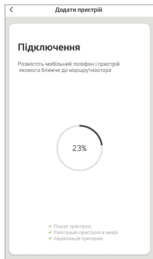
Процес налаштування

Дотримуючись інструкції переведіть пристрій у режим підключення. Для цього натисніть та утримуйте кнопку в отворі протягом 5 секунд. Індикатор стану почне швидко блимати зеленим кольором



Конфігурація пристрою може тривати близько 30 секунд, зачекайте завершення процесу.

Під час підключення слід переконаватися, що маршрутизатор, мобільний пристрій ZigBee Gateway та брелок максимально наближені один до одного. Коли брелок налаштований, натисніть на «», щоб персоніфікувати пристрій.



Функціонал

З панелі керування пристрою доступні наступні можливості:

- перевірка стану пристрою;
- управління з панелі керування аналогічне до УПК (домашній режим, блокування, розблокування, SOS);
- налаштування звукових сповіщень;
- перегляд журналу аварій;
- перевірка стану батареї.



Відповідність технічним регламентам

Пристрій відповідає:

- технічному регламенту радіобладнання, затвердженому Постановою КМУ №355 від 24.05.2017 року.
- технічному регламенту низьковольтного електричного обладнання, затвердженому Постановою КМУ №1067 від 16.12.2015 року.
- технічному регламенту з електромагнітної сумісності обладнання, затвердженому Постановою КМУ №1077 від 16.12.2015 року.

Гарантійні зобов'язання

1. Виробник гарантує відповідність датчика вимогам ДСТУ EN 60950-1:2015 та ДСТУ IEC 61000-4-2:2008.
2. Гарантійний термін експлуатації - 12 місяців з дня продажу пристрою.
3. Термін служби (придатності) датчика в нормальних кліматичних умовах при дотриманні правил монтажу та експлуатації складає 30 000 годин.
4. Термін зберігання - необмежений.
5. Претензії щодо якості приймаються при пред'явленні розрахункового документу, що підтверджує дату продажу.
6. Забороняється вносити будь-які зміни або модифікації до пристрою без письмової згоди виробника.

7. Постачальник не приймає претензії з приводу якості, якщо пристроєм користувалися всупереч вимогам, які зазначені в даній інструкції.

8. Несправний пейджер неможливо обміняти чи повернути:

- за наявності водо-механічних пошкоджень та руйнування елементів конструкції, а також за наявності ознак розбирання пристрою та втручання в його конструкцію;

- без відповідного документу, що засвідчує купівлю пейджера.

9. До задоволення вимог з приводу якості, пейджер підлягає попередній перевірці.

10. Дата виготовлення пристрою зазначена на упаковці.

Утилізація

Після закінчення терміну служби виробу, його необхідно розібрати на деталі, розсортувати за видами матеріалів і здати в спеціалізовані організації з прийому сировини.

Правила зберігання та транспортування

Транспортування може здійснюватися в контейнерах, закритим автотранспортом і в критих залізничних вагонах.

Пристрій повинен зберігатися та транспортуватися в упаковці виробника, що оберігає його від механічних пошкоджень, за температури від -30 °C до +50 °C.

MAXUS

SMART

Вироблено в КНР на замовлення та під контролем
ТОВ «ЕНЕРДЖІ СЕЙВІНГ СОЛЮШН», вул. Богдана
Хмельницького, буд. 24, літ. Б'-3, оф. III3.40,
м.Харків, Україна, 61001

Офіційний представник та постачальник в Україні:
ТОВ «ЕНЕРДЖІ СЕЙВІНГ СОЛЮШН», вул. Богдана
Хмельницького, буд. 24, літ. Б'-3, оф. III3.40,
м.Харків, Україна, 61001, т.: 0 800 50 34 56,
office@maxus.com.ua www.maxus.com.ua

